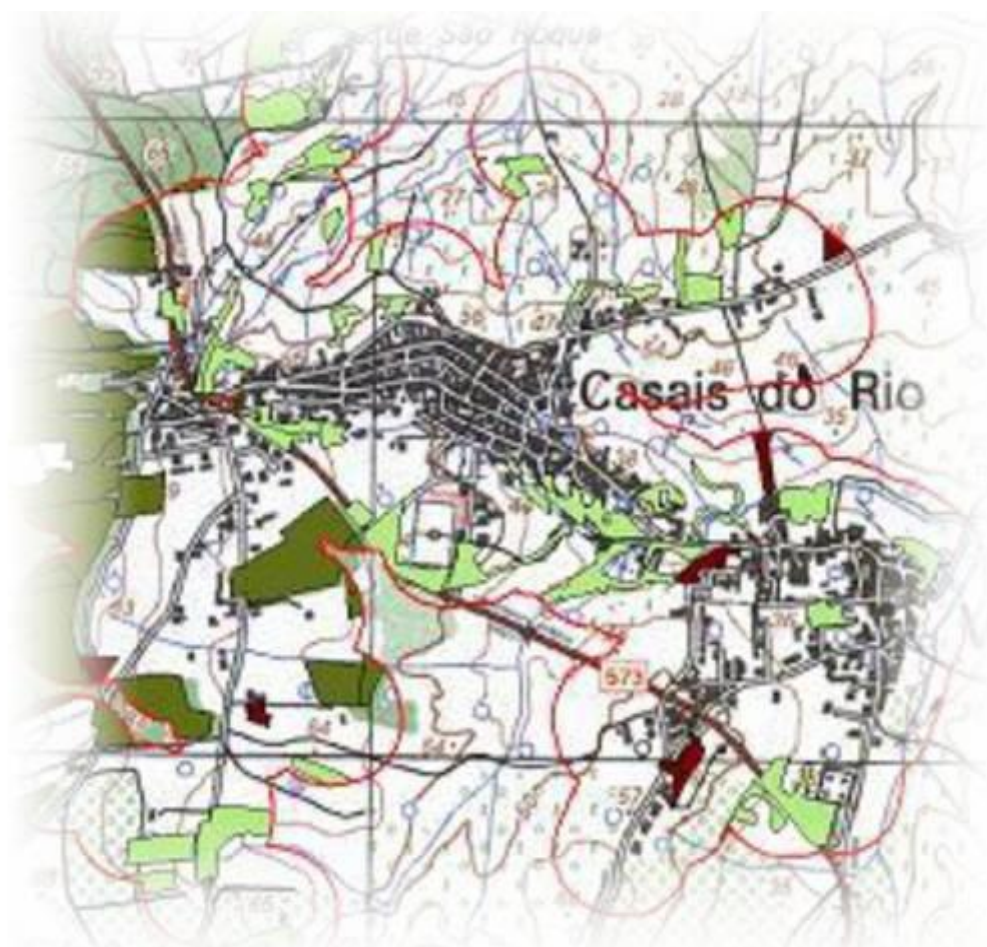




Plano Operacional Municipal

Defesa da Floresta Contra Incêndios

M u n i c í p i o d e Ó b i d o s



Gabinete Florestal

Comissão Municipal de Defesa
da Floresta Contra Incêndios

2017

INTRODUÇÃO	3
1. MEIOS E RECURSOS	4
1.1. INVENTÁRIO DE VIATURAS E EQUIPAMENTOS	4
1.2. MEIOS COMPLEMENTARES DE APOIO AO COMBATE	6
2. DISPOSITIVO OPERACIONAL DE DFCI	7
2.1. ESQUEMA DE COMUNICAÇÃO	7
2.2. PROCEDIMENTOS DE ATUAÇÃO	8
2.3. LISTA DE CONTACTOS	9
3. SECTORES TERRITORIAIS DE DFCI	10
3.1. SECTORES TERRITORIAIS DE DFCI – VIGILÂNCIA E DETECÇÃO	10
3.2. SECTORES TERRITORIAIS DE DFCI – 1ª INTERVENÇÃO, COMBATE, RESCALDO E VIGILÂNCIA PÓS-INCÊNDIO	11
4. CARTOGRAFIA DE APOIO À DECISÃO	12

INTRODUÇÃO

Enquanto recurso natural de extrema importância, a floresta promove o equilíbrio ecológico e permite um aproveitamento económico da sua exploração. A sua valência na protecção dos solos, no balanço hídrico, na criação de habitat para fauna e flora, na renovação dos gases atmosféricos, entre outros, concedem-lhe uma grandeza inigualável.

Neste contexto é objectivo do Plano Operacional Municipal (POM) 2017 agilizar, de forma concertada com todos os agentes e entidades envolvidas, as medidas para a prazo, melhorar as acções de prevenção, vigilância, detecção, 1.^a intervenção e combate aos incêndios florestais do Concelho.

Assim, de uma forma geral, pretendemos com este plano:

- Promover uma estrutura organizada entre todas as entidades envolvidas no processo, de forma a definir e garantir os procedimentos de detecção, primeira intervenção, combate e rescaldo;
- Avaliar os meios de prevenção, primeira intervenção, combate e rescaldo disponíveis no Concelho de Óbidos;
- Estabelecer, em termos temporais e espaciais, as épocas e zonas do território do Município, com maior probabilidade de ocorrência de incêndios florestais assim como as suas principais causas.

O Plano Operacional Municipal estrutura-se em 4 capítulos e um anexo:

- Capítulo 1 – Meios e Recursos;
- Capítulo 2 – Dispositivo Operacional de DFCI;
- Capítulo 3 – Setores Territoriais de DFCI;
- Capítulo 4 – Cartografia de Apoio à Decisão;
- Anexo - Cartografia

1. MEIOS E RECURSOS

O dispositivo DFCl tem como objetivo a mobilização preventiva de meios, atendendo à disponibilidade de recursos, de forma a garantir a deteção e extinção dos incêndios, antes que estes tomem grandes proporções.

1.1. Inventário de Recursos Humanos, Viaturas e Equipamentos

O seguinte quadro identifica as entidades envolvidas em cada ação, mencionando o número e o tipo de viaturas e equipamentos de que dispõem. No Concelho de Óbidos, as ações de vigilância, 1ª intervenção e vigilância pós-incêndio, são da responsabilidade da GNR e da corporação dos Bombeiros Voluntários de Óbidos, sendo o combate e o rescaldo, responsabilidade da corporação dos Bombeiros Voluntários de Óbidos.

Os elementos que constam do quadro 1 correspondem aos dados fornecidos pelos Bombeiros Voluntários de Óbidos e pela GNR-Óbidos, para a reunião da Comissão Municipal de Defesa da Floresta Contra Incêndios do Município de Óbidos, em 19 de Maio de 2017, sendo dados previstos e que portanto, estão sujeitos a alteração.

Quadro 1 - Entidades envolvidas em cada ação e inventário de viaturas e equipamentos

Acção	Entidade	Identificação da equipa	Recursos humanos (n.º)	Área de atuação (sectores territoriais)	Tipo de viatura		Equipamento de supressão hidráulico			Ferramentas de sapador por equipa		
					4x4	4x2	Capacidade de água (l)	Potência (Hp)	Comprimento total de mangueiras (m)	Foição / Moto-serra	Ancinho / Enxada / Pá	Abafador
Vigilância, 1.ª Intervenção, Combate, Rescaldo e Vigilância pós-incêndio	GNR	Óbidos	7 (+4 SEPNA)	Concelho	X	X	-	-	-	-	-	-
	BVO	VLCI 01	10 (24/24) + 5 (8/17)	Concelho	X	-	600					
		VLCI 04			X	-	600					
		VRCI 02			X	-	2000	20	500	1	5	3
		VRCI 03					2800	16	300	1	5	3
		VFCI 05					2500					
		VTTU 01					10000	5.5	80	-	-	-
		VTTU 02					9000	5.5	80	-	-	-
		VETA 01				X	600					

1.2. Meios Complementares de Apoio ao Combate

A seguinte listagem reúne o inventário realizado pelo Serviço Municipal de Proteção Civil, no que concerne aos equipamentos utilizáveis, em caso de necessidade na área do Município.

Tabela 1 - Descrição da maquinaria

DESCRIÇÃO DA MAQUINARIA PESADA	QUANT.	NOME DO PROPRIETÁRIO	CONTACTO	LOCALIDADE
PÁ CARREGADORA DE RODAS	4	Informação Reservada	Informação Reservada	Vau
PÁ CARREGADORA DE LAGARTAS	2 1	Informação Reservada	Informação Reservada	Vau CMO
RETRO-ESCAVADORAS	4 3	Informação Reservada	Informação Reservada	Vau CMO
CAMIÕES E ATRELADOS ESPECIAIS DE TRANSPORTE E DE TERRA E PEDRA	8 2	Informação Reservada	Informação Reservada	Vau CMO
GIRATÓRIAS DE LAGARTAS	1	Informação Reservada	Informação Reservada	CMO
ATRELADOS (ÁGUA)	1	Informação Reservada	Informação Reservada	CMO

As tabelas 2 e 3 apresentam os procedimentos de atuação nos alertas amarelo, laranja e vermelho no que concerne às atividades, horários e número de elementos para cada entidade. No caso do concelho de Óbidos, não foram definidos locais estratégicos de estacionamento.

2.2. Procedimentos de Atuação

Tabela 2 - Procedimentos de atuação do alerta amarelo

ENTIDADES		Atividades	Horário	n.º mínimo de elementos	Observações
Bombeiros Voluntários de Óbidos		Informação, educação, patrulhamento, fiscalização, vigilância, 1.ª Intervenção, combate e rescaldo	Bravo e Delta 8-17h	5+5	2 viatura
			Charlie 24/24h	+10	+ 1 viatura
Programas Ocupacionais / Escuteiros		Informação, educação e patrulhamento	09:00 às 19:00		
GNR	Patrulha	Informação, educação, patrulhamento e fiscalização	24/24	7	
	SEPNA	Informação, educação, patrulhamento e fiscalização	8-20h (8-14 – 14-20)	4	Patrulha em 6 concelhos
Forças Armadas					
ICNF					
Polícia Judiciária					
Outros					

Tabela 3 - Procedimentos de atuação do alerta laranja e vermelho.

ENTIDADES		Atividades	Horário	n.º mínimo de elementos	Observações
Bombeiros Voluntários de Óbidos		Informação, educação, patrulhamento, fiscalização, vigilância, 1.ª Intervenção, combate e rescaldo	Bravo e Delta 9-17h	5+5	2 viatura
			Charlie 24/24h	+10	+ 1 viatura
Programas Ocupacionais / Escuteiros		Informação, educação e patrulhamento	09:00 às 19:00		
GNR	Patrulha	Informação, educação, patrulhamento e fiscalização	24/24	7	
	SEPNA	Informação, educação, patrulhamento e fiscalização	8-20h (8-14 – 14-20)	4	Patrulha em 6 concelhos
Forças Armadas					
ICNF					
Polícia Judiciária					
Outros					

2.3. Lista de Contactos

Entidade	Serviço	Cargo	Nome do Responsável	Telemóvel	Telefone	Fax	E-mail
MUNICÍPIO DE ÓBIDOS							
CORPO DE BOMBEIROS							
GNR							
JUNTA DE FREGUESIA							
ICNF							
CDO S							
OPF							
ICNF							
ST OR A-EN SO							
Agrupamento de Escuteiros - 753							

Entidade	Serviço	Cargo	Nome do Responsável	Telemóvel	Telefone	Fax	E-mail
JUNTAS DE FREGUESIA							

INFORMAÇÃO RESERVADA

3. SECTORES TERRITORIAIS DE DFCI

3.1. Vigilância e Detecção

A entidade responsável pela ação de vigilância e deteção é a GNR cuja área de intervenção se estende pela totalidade do Concelho.

Mais uma vez, não contaremos com a equipa de sapadores florestais (SF 06-16B), pelo que não realizarão, ações de silvicultura preventiva, ações de sensibilização, vigilância móvel, deteção e primeira intervenção no sector territorial (S101202) – Cesaredas-Óbidos.

Dada a posição central da principal infra-estrutura equipamento de apoio ao combate (Quartel dos Bombeiros Voluntários de Óbidos), a existência e uma eficaz cobertura da rede de postos de vigia (sobretudo nas zonas de maior risco de incêndio) e a inexistência de uma posição de panorâmica ampla, junto aos locais de maior probabilidade de deflagração, mantemos o entendimento de que não se revela importante a criação de LEE no Concelho de Óbidos.

Um estudo baseado no cálculo de isócronas vem demonstrar que a centralidade do Quartel dos Bombeiros Voluntários de Óbidos facilita a rápida deslocação de meios a toda a área do Concelho.

Relativamente aos postos de vigia adjacentes ao concelho de Óbidos, foram identificados três elementos:

- | | |
|----------|-----------------------|
| ▪ PV5102 | Peniche (Vale Grande) |
| ▪ PV5101 | Nazaré |
| ▪ PV5501 | Rio Maior |

3.2. 1.ª Intervenção, Combate, Rescaldo e Vigilância Pós-Incêndio

A 1ª intervenção está a cargo da corporação dos Bombeiros Voluntários de Óbidos cuja área de intervenção abrange todo o território municipal.

De acordo com o legalmente estipulado, as operações de combate aos incêndios florestais são asseguradas pela Autoridade Nacional de Proteção Civil, bem como as respetivas operações de rescaldo e de vigilância pós-incêndio necessárias para garantia das perfeitas condições de extinção.

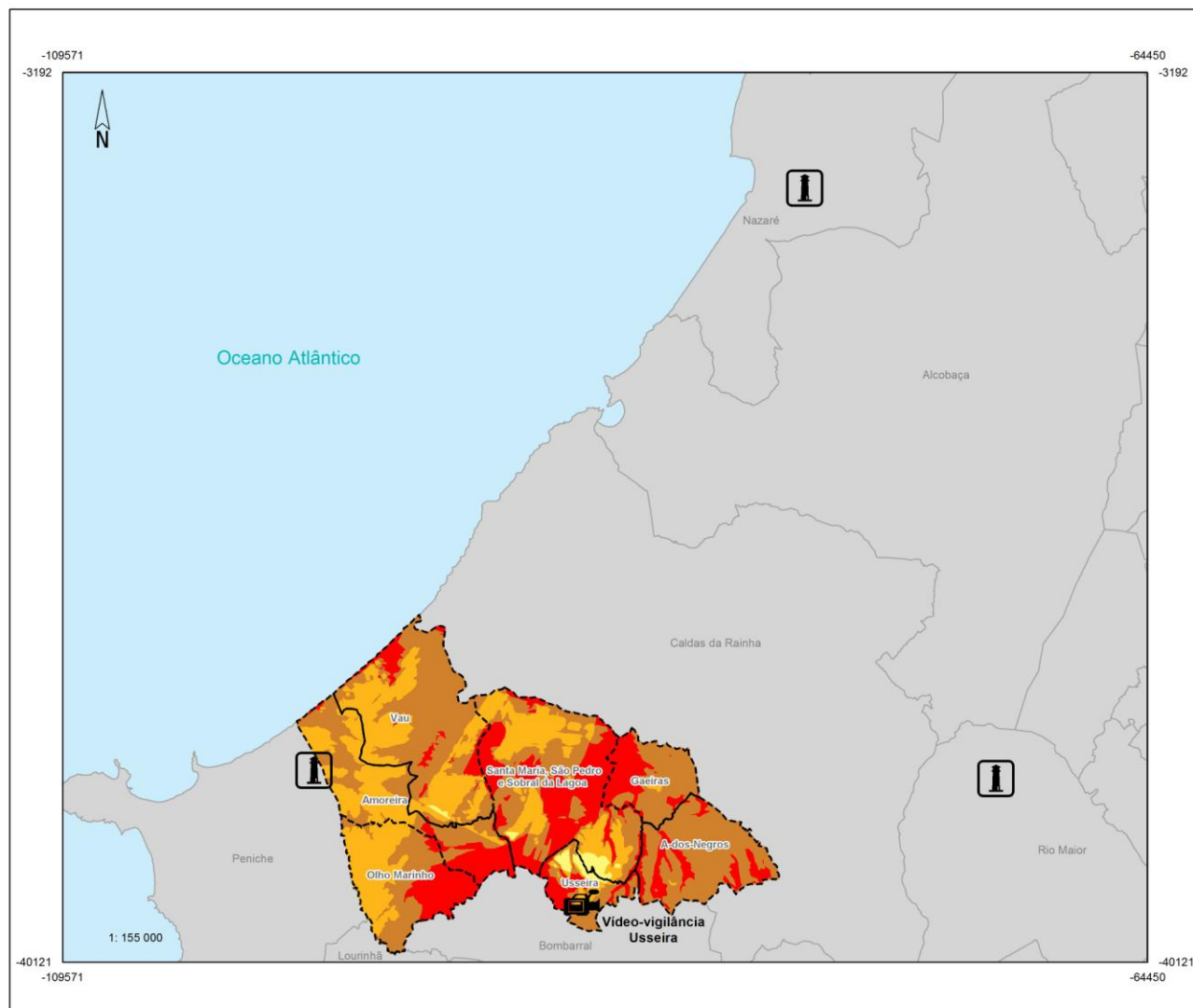
Destaca-se igualmente a instalação de uma câmara de 360º nos depósitos de água da Usseira (um dos pontos de maior altitude do Concelho), controlada pelo C.D.O.S – Leiria e que emite informação em tempo real.

4. CARTOGRAFIA DE APOIO À DECISÃO

Pretende-se com esta CAD 2017, uma verdadeira cartografia apoio à decisão. Nesta carta (mapa 6 do anexo I), estão representadas as redes DFCI (faixas de gestão de combustível, rede viária e rede de pontos de água operacionais), constituindo uma importante ferramenta de apoio à decisão.

Encontra-se associada a esta cartografia, uma quadrícula operacional de 6x4 km, disponibilizada pelo ICNF assim como o enquadramento do mapa, sobre a Carta Militar de Portugal e os Ortofotomapas correspondentes à área do Município de Óbidos.

Anexo I – Cartografia



Plano Operacional Municipal
Município de Óbidos

**REDE DE VIGILÂNCIA E DETEÇÃO DE INCÊNDIOS
CONCELHO DE ÓBIDOS**

Legenda:

LIMITES ADMINISTRATIVOS

- Concelhos limítrofes
- Concelho de Óbidos
- Limite de freguesia

POSTOS DE VIGIA

VIDEO-VIGILÂNCIA

BACIAS DE VISIBILIDADE

- Sem Visibilidade
- Visível de 1 Posto de Vigia
- Visível de 2 Postos de Vigia
- Visível de 3 Postos de Vigia

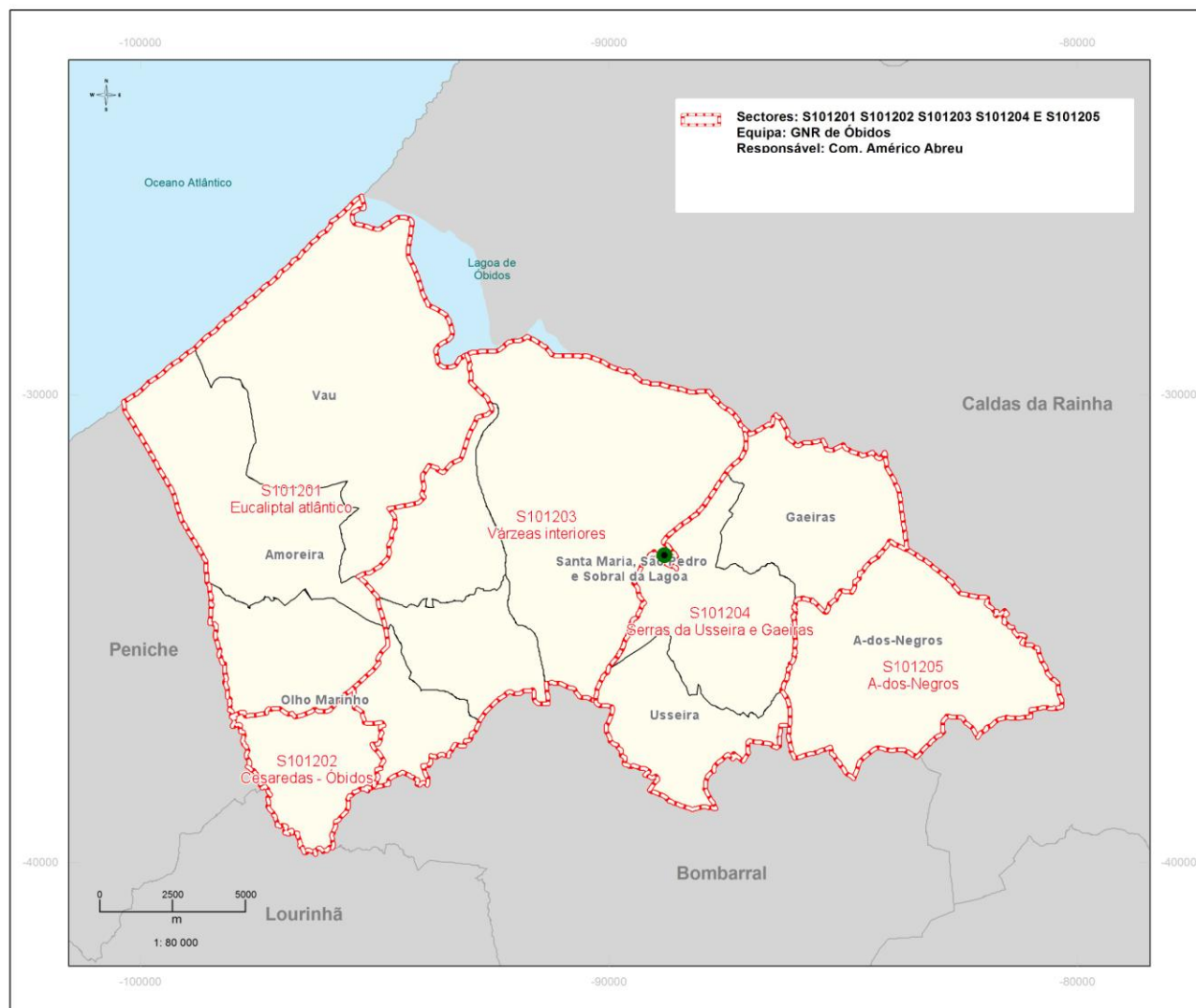
Especificações Técnicas:
Projeção Hayford-Gauss
Datum 73, Elipsóide internacional

Elaborado por:
Município de Óbidos, Abril 2017

Fonte:
DGT, CAOP 2016
Município de Óbidos/Pregal, Cartografia MNT 10k, 2010

OBIDOS
MUNICÍPIO

1



Plano Operacional Municipal
Município de Óbidos

SECTORES TERRITORIAIS DE DFCI E DETECÇÃO CONCELHO DE ÓBIDOS

Legenda

LIMITES ADMINISTRATIVOS
 Concelhos limítrofes
 Limites de freguesia

SECTORES TERRITORIAIS
 Sectores DFCI

VIGILÂNCIA
 Localização do posto da GNR

Especificações Técnicas:
 Projeção: Hayford-Gauss
 Datum: T3, Elipsóide Internacional

Elaborado por:
 Município de Óbidos, Abril 2017

Fonte:
 DGT, CADP 2016
 Município de Óbidos/Pregal, Cartografia MNT 10s, 2010

OBIDOS MUNICÍPIO

2

